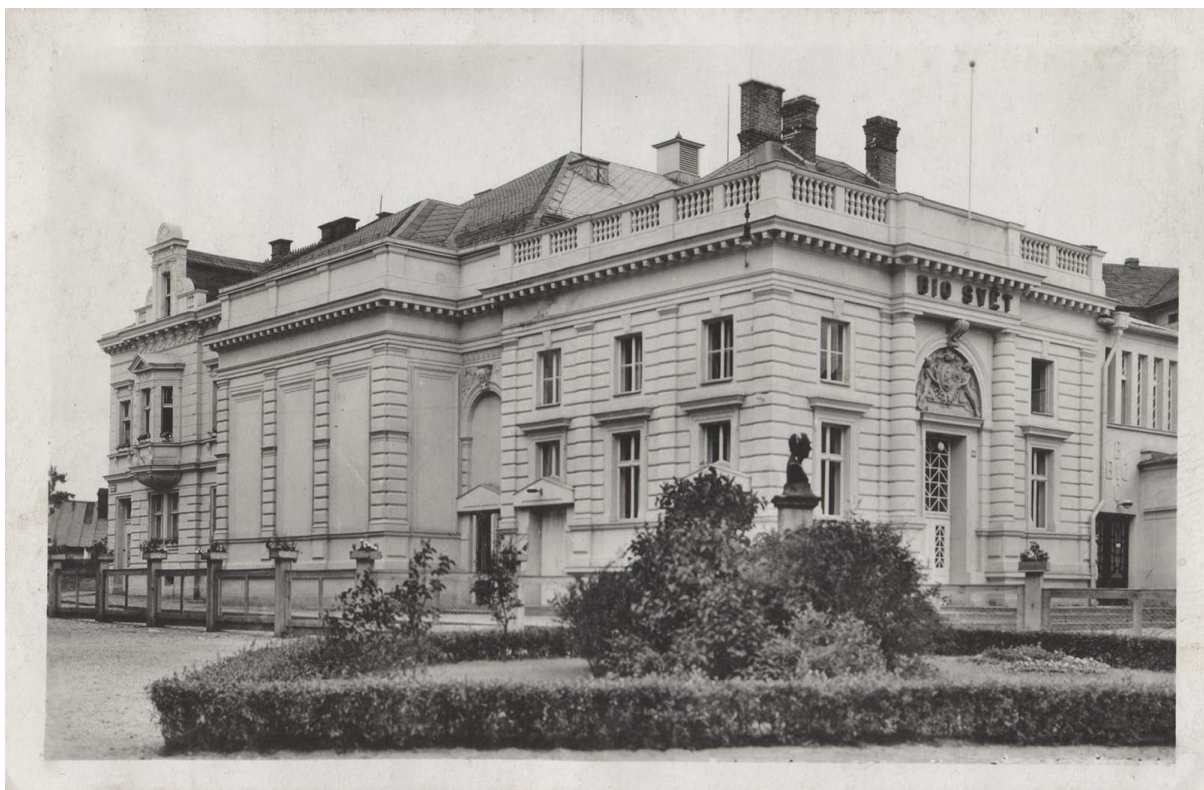




**MGR. RENATA VESELÁ**  
**PROJEKČNÍ ATELIER PRO DOKUMENTACI,**  
**PRŮZKUM A OBNOVU HISTORICKÝCH STAVEB**

Komenského 100, 507 71 Miletín, tel.: 773 930 755, e-mail: [virakocha@centrum.cz](mailto:virakocha@centrum.cz)



 <p><b>MGR. RENATA VESELÁ</b> PROJEKČNÍ ATELIER PRO DOKUMENTACI, PRŮZKUM A OBNOVU HISTORICKÝCH STAVEB</p> <p>IČ: 05367298 ADRESA: NÁM. KOMENSKÉHO 100, 507 71 MILETÍN GSM: 773 930 755, E-MAIL: VIRAKOCHA@CENTRUM.CZ</p>	KRAJ: KRÁLOVÉHRADSKÝ		ZAK. Č.: 082020	
	OBEC/ KATASTRÁLNÍ ÚZEMÍ: DVŮR KRÁLOVÉ N.L./ DVŮR KRÁLOVÉ N.L.		SOUŘAD. SYSTÉM:	
	OBJEDNATEL: MĚSTO DVŮR KRÁLOVÉ N.L., NÁM. T.G. MASARYKA 38, DVŮR KRÁLOVÉ N.L.		VÝŠKOVÝ SYSTÉM: relativní	
	AKCE:		STUPEŇ: DPS	
	<b>OBNOVA VNĚJŠÍHO PLÁŠTĚ BUDOVY KINA SVĚT, NÁM. VÁCLAVA HANKY Č.P. 828, DVŮR KRÁLOVÉ N/L</b>		FORMÁT: 1*A4	
			MĚŘÍTKO:	
AUTOR: ING. MILOŠ KUDRNOVSKÝ	OBSAH:		DATUM: 12/2020	
VED. PROJ.:			OZNAČ.: PARÉ. Č.:	
ZOD. PROJ.: ING. MILOŠ KUDRNOVSKÝ			<b>B</b>	
KONTROLA:				
SPOLUPRÁCE: MGR. RENATA VESELÁ ADELA VALÁŠKOVÁ	<b>SOUHRNNÁ TECHNICKÁ ZPRÁVA</b>			

**OBSAH:**

**B.1 POPIS ÚZEMÍ STAVBY**

**B.2 CELKOVÝ POPIS STAVBY**

**B.3 PŘIPOJENÍ NA TECHNICKOU INFRASTRUKTURU**

**B.4 DOPRAVNÍ ŘEŠENÍ**

**B.5 ŘEŠENÍ VEGETACE A SOUVISEJÍCÍCH TERÉNNÍCH ÚPRAV**

**B.6 POPIS VLIVŮ STAVBY NA ŽIVOTNÍ PROSTŘEDÍ A JEHO OCHRANA**

**B.7 OCHRANA OBYVATELSTVA**

**B.8 ZÁSADY ORGANIZACE VÝSTAVBY**

## **B.1 POPIS ÚZEMÍ STAVBY**

### **a) charakteristika stavebního pozemku**

Stavba řeší obnovu fasád budovy kina ve Dvoře Králové nad Labem. Stavba se nachází na mírně svažitém pozemku.

### **b) výčet a závěry provedených průzkumů a rozborů**

#### **Dějiny objektu**

Úsilí o zřízení vlastní sokolovny započalo v roce 1882. 15. dubna tohoto roku došlo k první ústní dohodě o koupi pozemku v místech pozdější Trohořovi tiskárny (Fügnerova ulice č.p. 523). Dohoda uzavřená v hostinci „U Šípů“ (Sladkovského č.p. 528) však nedošla svého naplnění. Rovněž další jednání v létě roku 1882 o koupi masných krámů (Švehlova ulice) bylo neúspěšné.

V roce 1885 bylo zakoupeno od p. Melchra staveniště (místo pozdějšího Rubličova závodu; náměstí Odboje) s tím, že by bylo třeba k tomuto pozemku dokoupit ještě vedlejší spáleniště. Tohoto roku majitelka Koppova hotelu pronajala německým turnerům ke cvičení v hotelu zvláštní místnost, což Sokolové nesli poněkud nelibě. Nicméně ani koupě melchrova pozemku nebyla úspěšná a o dva roky později bylo staveniště opět prodáno.

Mezi tím byly získávány peníze na samotnou stavbu sokolovny. Pořádány byly koncerty, plesy a jiné akce, jejichž výdělek tvořil základ fondu pro financování budoucí stavby. V roce 1885 byly vydávány bezúročné dluhopisy po deseti zlatých. Rozebrána jich však nebyla ani polovina.

Na podzim roku 1890 se opět jednalo o stavbě tělocvičny. Ozývaly se zde hlasy, že by se mělo cvičit v gymnáziu. Tento názorový proud však razantně utnul tehdejší místopředseda jednoty Dr. Nedbal.

V roce 1892 byl ve Dvoře Králové postaven německý dům, jehož součástí byla i velká tělocvična pro cvičení turnerů. Nově získané prostory turnerů zintenzivnili snahu Sokolů o získání svých vlastních prostor. Na valné hromadě konané roku 1892 bylo vysloveno několik návrhů na místo stavební – Křečkovu, kde je sokolovna vybudována; Munzarovo, pozdější hasičské cvičiště či Kleinwächtrovo, pozdější filiálka sochařské dílny p. Wagnera). Ve fondu na výstavbu tělocvičny bylo tehdy 7.000 zlatých. Na valné hromadě konané o rok později byla odsouhlasena koupě Křečkova staveniště. Členem sokola Dr. Scheinerem doporučený architekt Alois Čenský rovněž shledal toto místo jako vhodné. 8. června roku 1893 bylo rozhodnuto zakoupit výše jmenované staveniště za částku 3.500 zlatých bez služebnosti.

Již v listopadu téhož roku navrhl však Karel Jarolímek zakoupit Šupichův „dřevák“ (Masarykovo náměstí č.p. 36). Mimořádná valná hromada svým hlasováním tento návrh podpořila (67/7 hlasům), což vneslo do plánovaných prací nové zmatky. Vzápětí zamýšleli členové Sokola poměrně výhodně zakoupené staveniště pana Křečka prodat. O několik měsíců později bylo naopak rozhodnuto prodat místo na

náměstí. Další mimořádná valná hromada byla svolána na 15. prosince 1894. Za hojné účasti 91 členů došlo k vášnivým debatám, jež měly neblahý vliv na družný sokolský život. Nakonec zde bylo hlasováním rozhodnuto (69/17 hlasům) o stavbě sokolovny na Hankově náměstí.

Stavební povolení na stavbu sokolovny bylo vydáno 23. 8. 1893. Obecní zastupitelstvo přispělo na stavbu částkou 2.000 zlatých. V roce 1895 byl ve spolku zřízen odbor pro stavbu tělocvičny. Jeho předsedou se stal Eduard Thym, jednatelem Matěna. Se zajišťováním financí pro budoucí stavbu pomáhali krom jiných Spolek divadelních ochotníků „Hanka“ či Spolek mládenců „Čestmír“. Spořitelna královédvorská zapůjčila na stavbu 2.000 zlatých.

V dubnu 1895 bylo započato se stavbou tělocvičny. Rozpočet na její stavbu činil 21.632 zlatých. Stavbu provedl člen sokola Eduard Thym dle plánů architekta Čenského.

Sokolovna byla otevřena a svému účelu odevzdána při příležitosti župního sletu župy Podkrkonošské ve dnech 5. a 6. září 1896 za starosty města Klugara. Slavnostního průvodu se tehdy zúčastnilo 481 Sokolů (92 královédvorských) a 246 členů jiných spolků.

Interiér sokolovny byl velice zdobný. Sál byl opatřen šablonovou výmalbou či látkovými tapetami. Strop byl dřevěný, kazetový.

Vlivem politických událostí a snad i vlivem vlastní nové prostory se počet Sokolů postupně rozrůstal. V roce 1887 čítal Sokol 116 členů; roku 1892 192 členů; roku 1895 290 členů; roku 1896 264 členů; roku 1900 298 členů; roku 1912 517 členů.

Od září roku 1914 byl v sokolovně umístěn vojenský lazaret se 65 lůžky. Sokolové si tehdy vymohli, aby zde bylo jednáno česky. Správcem lazaretu se stal p. Červinka, jako doktor zde působil Josef Moravec. Od 1. prosince 1915 byl lazaret prázdný, ale zůstal v pohotovosti. V roce 1916 zde bylo ubytováno 41 invalidů.

Po válce sloužila sokolovna opět ke svému primárnímu účelu. V roce 1923 byla z auly gymnázia vypovězena Československá církev a přechodně našla prostory v sokolovně. Tělocvična v této době již sokolstvu svými parametry nevyhovovala, a proto byla nabídnuta k prodeji právě této církvi. Prostředky získané prodejem měly být použity ke stavbě nové, větší sokolovny. Prodej se však neuskutečnil, jelikož církev nebyla schopna zaplatit požadovanou částku.

Již v roce 1912 požádali členové Sokola místodržitelství v Praze o udělení biografické licence. Podaná žádost však byla zamítnuta. Roku 1926 byla licence udělena. Jednota obdržela licenci na provoz kina roku následujícího. V této době však požádala na městském úřadě o biografickou licenci i Česká obec legionářská, Masarykova liga, Dělnická tělocvičná jednota, Československý červený kříž a Ochrana matek a dětí. Po složitém vyjednávání došlo k dohodě o jejich podílu na zisku z provozu kina a spolky vzaly své žádosti zpět.

Valná hromada konaná 7. 1. 1927 odsouhlasila návrh přebudovat sokolovnu na biograf. Výdělek měl putovat do fondu na výstavbu nové tělocvičny. Na tuto přestavbu byla vypsána architektonická soutěž. Celkem došlo osm návrhů, z nichž odborná porota vybrala dva vhodné návrhy. Na mimořádné valné hromadě konané 13. 5. 1927 byl odsouhlasen projekt ing. Mužíka a stavitele Valoucha, který byl oproti konkurenčnímu návrhu arch. Jarolímka dražší (459.000 Kč), ale umožňoval větší kapacitu sálu. Jednota následně uzavřela s Městskou spořitelnou hypoteční smlouvu na 500.000 Kč. Náklady na přestavbu v průběhu prací narostly, a proto si jednota od Městské spořitelny zapůjčila dalších 200.000 Kč. 25. 12. 1927 bylo „Bio Svět“ slavnostně otevřeno.

Ačkoliv „Bio Svět“ úspěšně fungovalo, ještě po mnoho let se nepodařilo novou tělocvičnu vystavět a Sokolové si museli pronajímat ke cvičení tělocvičny dvorských škol. Ke cvičení byla rovněž využívána upravená bývalá rytebná Bauerovy textilky. Letní cvičiště Sokolové zbudovali pod Hankovým domem na pozemku zakoupeném od průmyslníka Klazara.

V roce 1959 byl vypracován projekt „Generální oprava kina „Svět“ ve Dvoře Králové nad Labem. Investorem byl Místní národní výbor. Po této opravě byly v průběhu další doby prováděny spíše menší opravy a udržovací práce. Větší úpravy sálu proběhly v roce 2005 v souvislosti s modernizací technického vybavení.

#### **c) stávající ochranná a bezpečnostní pásma**

Pozemek se nachází na území městské památkové zóny Dvůr Králové nad Labem

#### **d) poloha vzhledem k záplavovému území poddolovanému území**

Mimo záplavové a poddolované území

#### **e) vliv stavby na okolní stavby a pozemky, ochrana okolí vliv stavby na odtokové poměry v území**

Bez vlivu

#### **f) požadavky na asanace, demolice, kácení dřevin**

Bez požadavků

#### **g) požadavky na maximální zábory zemědělského půdního fondu nebo pozemků určených k plnění funkce lesa**

Bez požadavku na trvalé odnětí půdy ze ZPF

#### **h) územně technické podmínky, zejména možnost napojení na stávající dopravní a technickou infrastrukturu**

Objekt je napojen na stávající technickou infrastrukturu.

#### **i) věcné a časové vazby stavby, podmiňující, vyvolané, související investice**

Stavba je bez věcných a časových vazeb a bez podmiňujících investic

## **B.2 CELKOVÝ POPIS STAVBY**

### **B.2.1 Účel užívání stavby, základní kapacity funkčních jednotek**

Beze změn – kino s administrativními jednotkami

### **B.2.2 Celkové urbanistické a architektonické řešení**

#### **a) urbanismus – územní regulace, kompozice prostorového řešení**

Beze změn

#### **b) architektonické řešení – kompozice tvarového řešení, materiálové a barevné řešení**

Neorenesanční budova bývalé sokolovny prošla v souvislosti s její adaptací na kino výraznou přestavbou ve stylu Art Deco. Poměrně veliké stavební zásahy již neumožňují rehabilitaci budovy do její původní formy. Navržené úpravy tedy vycházejí z její podoby z 30. let 20. století. Zazděné vstupy nacházející se v minulosti v jihozápadním průčelí však nebudou obnovovány, jelikož již nemají v současné době provozní opodstatnění.

Výrazně rušivě působící přístavba zbudovaná v 80. letech 20. století bude konceptuálně upravena tak, aby přirozeně splynula s hlavní budovou.

### **B.2.3 Celkové provozní řešení, technologie výroby**

Beze změn

### **B.2.4 Bezbariérové užívání stavby**

Vzhledem k charakteru stavby neřešeno

### **B.2.5 Bezpečnost při užívání stavby**

Bezpečnost při užívání staveb se bude řídit provozním řádem.

### **B.2.6 Základní charakteristika objektů**

Stavba je jedním stavebním objektem. Popis stávajícího stavu objektu je součástí technické zprávy.

Tvarové řešení hlavní budovy zůstává téměř beze změn. Tympanony nad zaslepenými vstupními otvory budou sneseny. Zdivo jihozápadního a jihovýchodního průčelí přístavby bude do úrovně parapetů přezděno. Střešní konstrukce bude provizorně staticky zajištěna. Nová vyzdívka bude provedena z cihel Porotherm. Fasády se opatří břizolitovou omítkou v barvě fasády hlavní budovy.

Provedena bude horizontální izolace zdiva systémem infuzních clon. Soudržné převážně původní vápenné omítky budou zbaveny novodobých akrylátových nátěrů, cementových štukových vysprávek a celoplošně vyspraveny.

Cementové omítky soklu budou odstraněny a opatřeny kompresní omítkou. Po dekontaminaci soklového zdiva bude kompresní omítka odstraněna a nahrazena

systémovou trasvápennou omítkou s minerální hydroizolací. Kamenné zdivo soklu bude zbaveno nečistot, odsoleno a vyspraveno. Kamenné prvky fasády a dílenské prvky z kufštajnského vápna budou rovněž zbaveny nečistot, vyspraveny a opatřeny fasádním nátěrem. Střešní atika hlavního průčelí se osadí pískovcovými čučky.

Půlkruhová supraporta hlavního vstupu, dílensky zhotovené cvikly s náročně řešenou štukovou výzdobou, volutové klenáky archivolt a náročně řešené volutové hlavice budou restaurovány.

Veškeré novodobé truhlářské a klempířské prvky vnějšího pláště budou odstraněny. Demontované truhlářské prvky budou nahrazeny replikami původních truhlářských prvků. Dochované původní prvky budou citlivě repasovány. Nové klempířské prvky budou provedeny z předzvětralého titanizinkového plechu.

Fasády hlavní budovy budou opatřeny monochromním nátěrem v barvě okrové.

### **B.2.7 Základní charakteristika technických a technologických zařízení**

Technická a technologická zařízení jsou beze změn.

### **B.2.8 Požárně bezpečnostní řešení**

samostatná část projektové dokumentace

### **B.2.9 Zásady hospodaření s energiemi**

#### **a) kritéria tepelně technického hodnocení**

Budova kina je objekt s bohatou štukovou výzdobou nacházející se na území městské památkové zóny. Fasády hlavní budovy nebudou zatepleny. Zatepleny budou pouze fasády přístavby.

#### **b) posouzení využití alternativních zdrojů energií**

Alternativní zdroje energie nejsou navrhovány

### **B.2.10 Hygienické požadavky na stavby, požadavky na pracovní a komunální prostředí**

Stavba splňuje hygienické předpisy a standardy a je navržena v souladu s platnou legislativou v oblasti zdraví a životního prostředí.

### **Zásady řešení parametrů stavby a dále zásady řešení vlivu stavby na okolí**

Stavba nebude mít výrazný negativní vliv na okolí stavby.

### **B.2.11 Ochrana stavby před negativními účinky vnějšího prostředí**

#### **a) ochrana před pronikáním radonu z podloží**

Neřešeno

#### **b) ochrana před bludnými proudy**

Bez ochrany

**c) ochrana před technickou seizmicitou**

Bez ochrany

**d) ochrana před hlukem**

Bez ochrany

**e) protipovodňová opatření**

Bez ochrany

**f) ostatní účinky**

Bez ochrany

**B.3 PŘIPOJENÍ NA TECHNICKOU INFRASTRUKTURU**

**a) napojovací místa technické infrastruktury**

Objekt je napojen na stávající technickou infrastrukturu

**b) připojovací rozměry, výkonové kapacity a délky**

Neřešeno

**B.4 DOPRAVNÍ ŘEŠENÍ**

**a) popis dopravního řešení**

Neřešeno

**b) napojení území na stávající dopravní infrastrukturu**

Objekt je napojen na stávající dopravní infrastrukturu

**c) doprava v klidu**

Parkování je možné na přilehlém náměstí Václava Hanky

**d) pěší a cyklistické stezky**

-

**B.5 ŘEŠENÍ VEGETACE A SOUVISEJÍCÍCH TERÉNNÍCH ÚPRAV**

**a) terénní úpravy**

Bez terénních úprav

**b) použité vegetační prvky**

Bez úprav



### **c) biotechnická opatření**

Bez biotechnických opatření

## **B.6 POPIS VLIVŮ STAVBY NA ŽIVOTNÍ PROSTŘEDÍ A JEHO OCHRANA**

### **a) vliv na životní prostředí – ovzduší, hluk, voda, odpady a půda**

Bez vlivu

### **b) vliv na přírodu a krajinu, zachování ekologických funkcí a vazeb v krajině**

Bez vlivu

### **c) vliv na soustavu chráněných území Natura 2000**

Bez vlivu

### **d) návrh zohlednění podmínek ze závěru zjišťovacího řízení nebo stanoviska EIA**

-

### **e) navrhovaná ochranná a bezpečnostní pásma**

-

## **B.7 OCHRANA OBYVATELSTVA**

### **Splnění základních požadavků z hlediska plnění úkolů ochrany obyvatelstva**

Stavba nebude pro provedení navrhovaných stavebních úprav pro obyvatelstvo nebezpečná.

## **B.8 ZÁSADY ORGANIZACE VÝSTAVBY**

### **a) potřeby a spotřeby rozhodujících médií a hmot, jejich zajištění**

Staveniště bude zajištěno dodávkou elektrické energie a vody ze stávajících rozvodů. Dodavatel stavby si smluvně zajistí požadované odběry a dohodne detailní způsob staveništního odběru se stavebníkem, případně i s příslušným správcem sítě.

### **b) odvodnění staveniště**

Bez odvodnění

### **c) napojení staveniště na stávající dopravní a technickou infrastrukturu**

Stavební materiál bude na staveniště přivážen po místní komunikaci p.č. 289/1.

Objekt je v současné době připojen k vodovodní síti, síti NN a obchodně měřen. Po dobu výstavby a pro potřeby staveniště bude využíváno stávající připojení.

Stavební dvůr na pozemku 289/1 bude zabezpečen proti vniknutí nepovolaných osob.

#### **d) vliv provádění stavby na okolní stavby a pozemky**

Významný negativní vliv na okolní pozemky a stavby se nepředpokládá. Po dobu výstavby dojde v bezprostředním okolí objektu k přechodnému zhoršení životního prostředí vlivem stavební činnosti (hluk a prach).

#### **DIO - Návrh řešení dopravy během výstavby**

Neřešeno

#### **e) ochrana okolí staveniště a požadavky na související asanace, demolice, kácení dřevin**

Stavba včetně zařízení staveniště bude při výstavbě oplocena či jinak chráněna proti vniku nepovolaných osob. Plocha staveniště bude vždy jasně ohraničena. Při kraji staveniště budou umístěny výstražné tabule zakazující vstup do jeho prostoru. Po každé směně bude proveden úklid staveniště.

#### **f) maximální zábory pro staveniště**

Obnova předmětného objektu bude realizována na následujících pozemcích:

##### **Pozemky určené pro výstavbu:**

##### **Stavební dvůr a dočasná deponie materiálu:**

<u>Katastrální území</u>	<u>Parcelní číslo</u>	<u>Druh pozemku</u>	<u>Vlastník/ Právo hospodaření</u>	<u>Plocha záboru</u>
Dvůr Králové n.L.	289/1	zast. plocha a nádvoří	Město Dvůr Králové n.L.	50 m2

##### **Manipulační a ochranný prostor stavby:**

<u>Katastrální území</u>	<u>Parcelní číslo</u>	<u>Druh pozemku</u>	<u>Vlastník/ Právo hospodaření</u>	<u>Plocha záboru</u>
Dvůr Králové n.L.	st. 320	zast. plocha a nádvoří	Město Dvůr Králové n.L.	80 m2

##### **Sousední pozemky:**

<u>Katastrální území</u>	<u>Parcelní číslo</u>	<u>Druh pozemku</u>	<u>Vlastník/ Právo hospodaření</u>
Dvůr Králové n.L.	st. 32/1	zast. plocha a nádvoří	Město Dvůr Králové n.L.
Dvůr Králové n.L.	st. 33/2	zast. plocha a nádvoří	SJM Veselý Vítězslav a Veselá Jaroslava, č. p. 65, 54401 Libotov
Dvůr Králové n.L.	st. 34	zast. plocha a nádvoří	Kolář Jiří, Na Příčce 2372, 54401 Dvůr Králové nad Labem
Dvůr Králové n.L.	st. 35/2	zast. plocha a nádvoří	Skálová Karolina, Eduarda Zbroje 2905, 54401 Dvůr Králové nad Labem
Dvůr Králové n.L.	st. 123/2	zast. plocha a nádvoří	Město Dvůr Králové n.L.
Dvůr Králové n.L.	st. 326/1	zast. plocha a nádvoří	Růžička Petr MVDr., náměstí Odboje 294, Růžičková Jana, náměstí Odboje 294, 54401 Dvůr Králové nad Labem

Dvůr Králové n.L.	st. 326/2	zast. plocha a nádvoří	Město Dvůr Králové n.L.
Dvůr Králové n.L.	st. 1066/1	zast. plocha a nádvoří	Málková Dagmar, Štíbrova 1218/8, Kobylisy, 18200 Praha
Dvůr Králové n.L.	289/1	ostatní plocha	Město Dvůr Králové n.L.

#### **g) maximální produkovaná množství a druhy odpadů a emisí při jejich výstavbě a jejich likvidace**

Veškeré odpady budou likvidovány uložením na skládce.

17 09 04 stavební suť

17 02 01 dřevo

17 04 05 železo a ocel

Při opravě budou prováděny běžné stavební práce. Kategorie a množství odpadů z celé stavby jsou stanoveny dle zákona č. 541/2020 Sb. a příslušných prováděcích vyhlášek. Původce odpadů je ze zákona povinen je třídit a skladovat podle jednotlivých druhů a je povinen vést jejich evidenci. Ke kolaudačnímu řízení bude doložena evidence o druzích a množství vzniklých odpadů včetně způsobu jejich využití nebo likvidace.

Stavební firma realizující akci zabezpečí využití nebo odstranění odpadů, které při stavební činnosti vzniknou a to tak, že veškeré odpady předá oprávněné osobě dle zákona č. 541/2020 Sb. o odpadech. Před předáním odpadů oprávněné osobě budou odpady soustřeďovány utříděné podle jednotlivých druhů a kategorií a zabezpečeny před znehodnocením, odcizením nebo únikem. Musí být plněny i další povinnosti vyplývající ze zákona o odpadech – zejména nakládání s nebezpečnými odpady a plnění ohlašovací povinnosti. Doklady o využití nebo odstranění odpadů oprávněným osobám budou předány při kolaudačním řízení.

Po ukončení prací bude veškerý vzniklý odpad snesen či odvezen na místo k tomu určené dle příslušných ustanovení zákona o odpadech. Plocha staveniště bude uvedena do podoby před započatím prací.

#### **h) bilance zemních prací, požadavky na přísun a deponie zemin**

Zemní práce nebudou prováděny

#### **i) ochrana životního prostředí při výstavbě**

Během výstavby musí být používány jen stroje a zařízení v náležitém technickém stavu tak, aby nemohlo dojít k úniku ropných látek do půdy, popř. do podzemních vod.

Během stavby nesmí docházet ke znečišťování ovzduší, např. pálením spalitelného odpadu nebo nedostatečným zajištěním lehkých materiálů proti odfouknutí.

## Odpadové hospodářství

Při nakládání s odpady bude majitel a provozovatel objektů postupovat podle příslušných ustanovení zákona o odpadech 541/2020

Pevné odpady - v areálu budou rozmístěny odpadkové koše.

Hluk - realizovaná stavba nebude zdrojem výrazně zvýšeného hluku.

Plynné emise – nevyskytují se.

Odpady vznikající v průběhu výstavby – budou tříděny a odváženy na řízenou skládku k tomu určenou.

### **j) zásady bezpečnosti a ochrany zdraví při práci na staveništi, posouzení potřeby koordinátora bezpečnosti a ochrany zdraví při práci podle jiných právních předpisů**

Stavba bude realizována dle předpisů v oblasti BOZP tak, aby nepoškodila životní prostředí (nakládání s odpady, skladování hmot, limity hluku, hygienické podmínky).

Veškeré stavební práce se budou provádět se souhlasem vedoucího pracovníka a v souladu se zákony a předpisy v oblasti BOZP:

Zákoník práce č. 262/2006 Sb. v platném znění

Zákon č. 309/2006 Sb. o zajištění dalších podmínek BOZP

Zákon č. 251/2005 Sb. – o inspekci práce

Zákon č. 258/2000 Sb. v platném znění o ochraně veřejného zdraví

Zákon č. 361/2000 Sb. ve znění pozdějších předpisů, o provozu na pozemních komunikacích

Zákon č. 458/2000 Sb., o státní energetické inspekci - ochranná pásma elektrovedů

Zákon č. 350/2011 Sb. ve znění pozdějších předpisů, o chemických látkách

Vyhláška č. 180/2015 Sb., práce zakázané těhotným ženám a mladistvým

Vyhláška č. 87/2000 Sb., kterou se stanoví podmínky požární bezpečnosti při svařování a nahřívání živců v tavných nádobách

Vyhláška č. 48/1982 Sb. v platném znění - základní požadavky k zajištění bezpečnosti práce a technických zařízení

Vyhláška č. 50/1978 Sb. ve znění pozdějších předpisů - kvalifikace v elektrotechnice

Vyhláška č. 18/1979 Sb., kterou se určují vyhrazená tlaková zařízení a stanoví některé podmínky k zajištění jejich bezpečnosti

Vyhláška č. 19/1979 Sb., kterou se určují vyhrazená zdvihací zařízení a stanoví některé podmínky k zajištění jejich bezpečnosti

Vyhláška č. 73/2010 Sb., kterou se určují vyhrazená elektrická zařízení a stanoví některé podmínky k zajištění jejich bezpečnosti

Nařízení vlády č. 495/2001 Sb., kterým se stanoví rozsah a bližší podmínky poskytování osobních ochranných pracovních prostředků, mycích, čistících a desinfekčních prostředků

Nařízení vlády č. 361/2007 Sb., kterým se stanoví podmínky ochrany zdraví při práci

Nařízení vlády č. 432/2003 Sb. v platném znění - zařazování prací do kategorií

Nařízení vlády č. 201/2010 Sb.- o způsobu evidence úrazů, hlášení a zasílání záznamu o úrazu

Nařízení vlády č. 375/2017 Sb. v platném znění, kterým se stanoví vzhled a umístění bezpečnostních značek a zavedení signálů

Nařízení vlády č. 101/2005 Sb., o podrobnějších požadavcích na pracoviště a pracovní prostředí

Nařízení vlády č. 362/2005 Sb., o bližších požadavcích na bezpečnost a ochranu zdraví při práci na pracovištích s nebezpečím pádu z výšky nebo do hloubky

Nařízení vlády č. 378/2001 Sb., kterým se stanoví bližší požadavky na bezpečný provoz a používání strojů, technických zařízení, přístrojů a nářadí

Nařízení vlády č. 27/2002 Sb., kterým se stanoví způsob organizace práce a pracovních postupů, které je zaměstnavatel povinen zajistit při práci související s chovem zvířat

Nařízení vlády č. 272/2011 Sb. o ochraně před nepříznivými účinky hluku a vibrací

Nařízení vlády č. 168/2002 Sb., kterým se stanoví způsob organizace práce a pracovních postupů, které je zaměstnavatel povinen při provozování dopravy dopravními prostředky

Nařízení vlády č. 591/2006 Sb., o bližších minimálních požadavcích na bezpečnost a ochranu zdraví při práci na staveništích

Nařízení vlády č. 406/2004 Sb., kterým se stanoví bližší požadavky na zajištění bezpečnosti a ochrany zdraví při práci v prostředí s nebezpečím výbuchu  
stavební zákon 183/2006

**Je třeba zamezit přístupu veřejnosti na staveniště** (viz zařízení staveniště).

Před použitím chemických prostředků je nutné proškolení dotčené pracovníky o práci s těmito materiály.

**Konkrétní podmínky pro provádění stavby z hlediska bezpečnosti a ochrany zdraví při práci stanoví technik BOZP určený investorem nebo zhotovitelem stavby.**

**k) úpravy pro bezbariérové užívání výstavbou dotčených staveb**

Není uvažováno

**l) zásady pro dopravní inženýrská opatření**

**DIO - Návrh řešení dopravy během výstavby**

Práce budou probíhat mimo komunikaci. Parkování automobilů při jihozápadním průčelí bude po dobu jeho opravy částečně omezeno

**m) stanovení speciálních podmínek pro provádění stavby**

Speciální podmínky pro provádění stavby nebyly stanoveny

**n) postup výstavby, dílčí termíny**

Stavební řízení a povolení stavby	2021
Výběrové řízení zhotovitele	2022
Zahájení stavby	2022
Dokončení stavby	2024

Rozdělení stavebních etap bude provedeno dle finančních možností vlastníka.